



# JARDINS DE LLUM

Un itinerari d'art efímer  
a l'entorn de la llum i l'aigua

20 i 21 de febrer de 2021, de les 18.30 a les 21.30 h  
a l'Anònima, c. del Balç, Sala Gòtica de la Seu, Pont Vell,  
zona del Riu Cardener, Espai Plana de l'Om i sala d'exposicions  
del Cercle Artístic de Manresa



# JARDINS DE LLUM

## HO ORGANITZA:

Ajuntament de Manresa  
Centre d'Art Contemporani i Sostenibilitat El Forn de la calç  
Taula de les Arts Visuals de la Catalunya Central  
Associació Misteriosa Llum

## AMB EL SUPORT DE:

Xarxa Transversal d'Activitats Culturals  
Euroregió Pirineus Mediterrània  
Transefimers MED  
Generalitat de Catalunya - Departament de Cultura

## DIRECCIÓ ARTÍSTICA:

Roser Oduber / CACiS El Forn de la calç

## AMB LA COL·LABORACIÓ DE:

AMPANS, Federació d'Associacions de Veïns de Manresa, Associació de Veïns del Barri Antic, SAC Santpedor Art i Creació, Foto Art Manresa, IES Lluís de Peguera (batxillerat artístic), Biblioteques veïnals, Òmnium Cultural Bages-Moianès, Xarxa Transversal i Cercle Artístic de Manresa

Jardins de Llum 21 arribarà els dies 20 i 21 de febrer a la setena edició amb un recorregut amb propostes basades en la llum i l'aigua.

Jardins de Llum tornarà a lluir un any més per La Llum de la mà de l'Ajuntament de Manresa, el Centre d'Art Contemporani i Sostenibilitat El Forn de la calç, la Taula de les Arts Visuals de la Catalunya Central (TAV-CC) i l'Associació Misteriosa Llum.

A el Cel Obert de Tortosa; el Festival des Architectures Vives de Montpel·lier; l'Insòlit de Palma (Mallorca); el Lluèrnia d'Olot i la Mostra d'Art Urbà de Granollers són sis certàmens d'instal·lacions efímeres en l'espai públic que participen en el projecte d'intercanvis artístics Transefimers MED, liderat per la Xarxa Transversal, amb el suport del departament de Cultura i de l'Euroregió Pirineus Mediterrània.

Com en totes les activitats culturals, s'han tingut presents les restriccions per la covid-19 i per aquest motiu s'ha dissenyat una proposta diferent i adaptada.

Volem que la mostra del 2021 sigui una veritable llum que ompli d'esperança i il·lusió tota la ciutat i es pugui transmetre per les vies digitals i per les xarxes per arribar a un públic molt més ampli tant local, com nacional i internacional. El fet d'enregistrar totes les obres i processos de muntatges comportarà, sens dubte, que es faci una difusió de la ciutat i els seus valors patrimonials.



**PROGRAMA 2021**

# JARDINS DE LLUM

- 1 EPICENTRE** / Marc Sellarès / Flock Drone Art Cat / Torre de Santa Caterina, la Seu i Pou de Llum
- 2 ÀTOM** / LIGHTING THE SKY! FLOCK DRONE ART / Torre de Santa Caterina
- 3 CARILLÓ DE VENT** / Xev i Bayona / Pont Vell
- 4 SILENCE** / Elbi Elem / Sala Gòtica de la Seu
- 5 LLUMS AL MAR** / Oriol Beas Perez; Àlex Fuentes Ramis / carrer del Balç
- 6 REGIO VIS, LA FORÇA DEL BARRI** / Associació de Veïns del Barri Antic / carrer de Sobrerroca

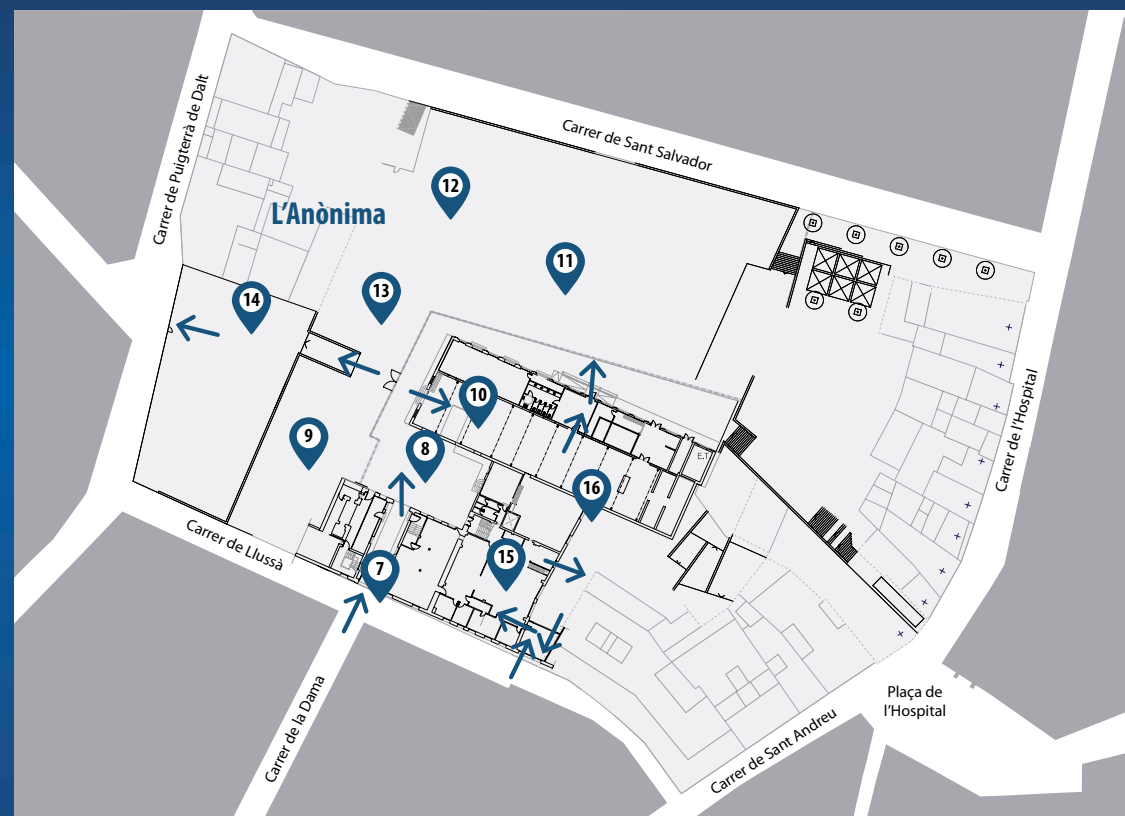
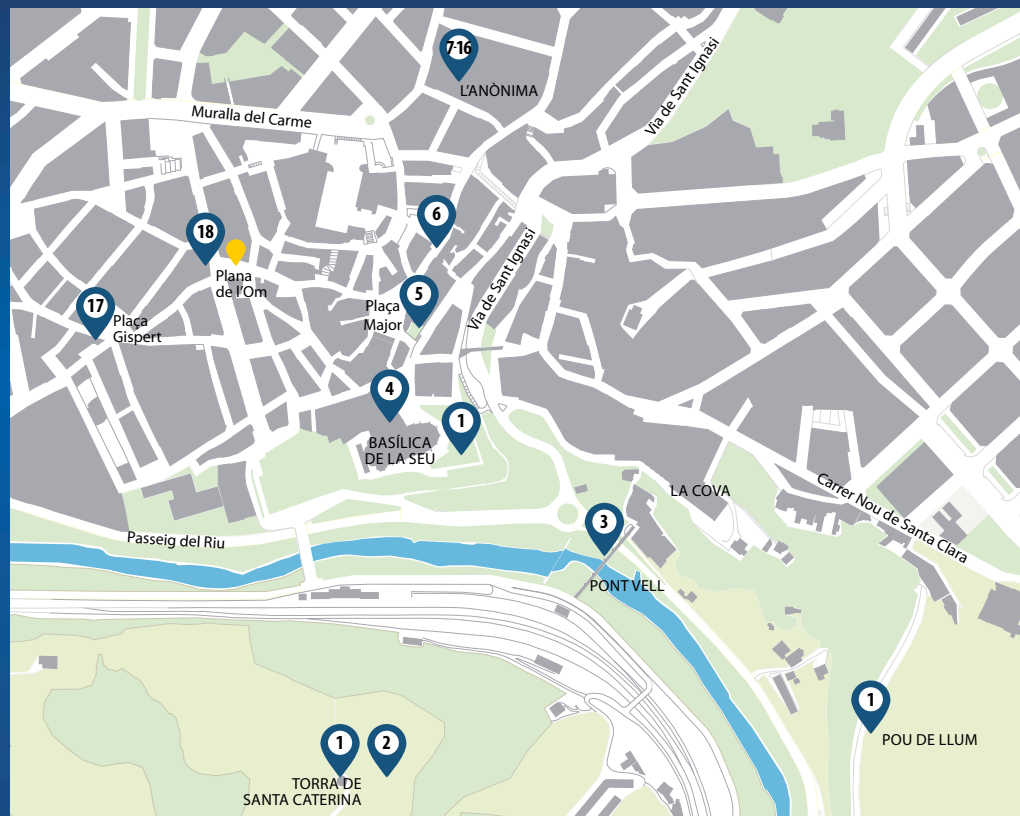
- 7 REFRACCIÓ - CÀUSTICA** / Massimiliano Moro / Entrada de l'Anònima, carrer de Llussà
- 8 NO CAGE** / David López Diferent Desing / Pati de l'Anònima
- 9 ANELLS DE LLUM** / Santpedor Art i Creació / Pati de l'Anònima
- 10 GOTES ANÒNIMES. ESPAI HOMÒNIM** / Lighthink Lab / Nau de l'Anònima
- 11 ART AL CARRER** / Estructures per entitats: Federació d'Associacions de Veïns de Manresa, AMPAN S i IES Lluís de Peguera / Pati de l'Anònima
- 12 SEGUIR UN RASTRE DE PINTURA QUE NO EXISTEIX** / Llorenç Ugas / Pati de l'Anònima
- 13 GOTES D'AIGUA** / Biblioteques veïnals / Pati de l'Anònima
- 14 CORRENT** / Nil Nebot / Sortida de l'Anònima, carrer de Puigterra de Dalt

- 15 775 kw** / Ricardo Muñoz Izquierdo / Soterrani de l'Anònima
- 16 MULL** / Primo Gabbiano + Visual Pal / Pati del soterrani de l'Anònima

## Exposicions

- 17 "ENDOLLADES / ART ENDOLLAT"** a carrer del CERCLE ARTÍSTIC DE MANRESA / Local del Cercle Artístic de Manresa (Barreres, 1)
- 18 "I ES VA FER LA LLUM..."** a carrer de FOTO ART MANRESA / Espai Plana de l'Om

- ENCESA DE LA NOVA LLUM** / Òmnium Bages-Moianès / Espai Plana de l'Om







## EPICENTRE

Marc Sellarès /  
Flock Drone Art Cat

Torre de Santa Caterina, la Seu  
i Pou de Llum

Es tracta d'una proposta que vol reivindicar la històrica façana fluvial de Manresa com a bressol de la ciutat que és, i recuperar temporalment aquesta centralitat perduda.

La intervenció vol ser un contrapunt distorsionador de modernitat consistent a crear una figura geomètrica amb làsers de color verd, que talla pel mig la clàssica postal manresana del Pont Vell, la Cova i la Seu. La intervenció tindrà una posada en escena amb la col·laboració dels drons de la gent de Flock Drone Art.

La intervenció permanent consisteix a crear una figura geomètrica amb làsers de color verd al mig de la clàssica postal manresana del Pont Vell i la Seu. Aquesta figura seria un triangle, resultant de la unió dels rajos de tres canons làser. Dos d'aquests canons estarien situats a dalt de la Torre de Santa Caterina i l'altre en un punt sota el mirador del parc de la Seu. Un làser aniria de la Torre Santa Caterina fins a un punt de sota el mirador de la Seu on hi hauria un altre canó làser, aquest altre projectaria el raig de llum fins a 2m sota del Pou de Llum. El tercer canó làser enviaria la llum des de la Torre de Santa Caterina fins al punt de sota el Pou de Llum.

Encesa de la instal·lació amb vol de Flock Drone Art- Lighting the sky! a les 19 h  
Visible des de la Cova de Sant Ignasi, el Parc de la Seu, la Plaça de la Reforma i altres punts de la ciutat amb vistes a la Torre de Santa Caterina.





## ÀTOM

### LIGHTING THE SKY! FLOCK DRONE ART

Torre de Santa Caterina

Flock Drone Art presenta una nova proposta visual basada en l'àtom com a principi de la matèria i totes les formes que coneixem. En aquest projecte la geometria pren el protagonisme en un joc de figures interrelacionades que neixen a partir d'una sola unitat, un sol drone, que es va multiplicant. A partir de la deformació del conjunt i de la constant reorganització s'arriba a l'equilibri i és en aquest punt quan es revelen al cel les figures més reconeixibles i alhora més impressionants per al públic.

L'Àtom: Un àtom és la unitat constituent més petita de la matèria ordinària.

La deformació: és el canvi en tamany i forma d'un cos degut a esforços externs produïts per una o més forces externes aplicades sobre ell mateix.

Flock Drone Art neix per oferir una experiència innovadora, un nou concepte dins el món de l'espectacle. Una proposta avantguardista que recupera la màgia de la pirotècnia i l'actualitza amb les noves tecnologies. Espectacles aeris de llum amb drons que ofereixen la perfecta unió entre art i tecnologia. Una coreografia de drons i llum que il·luminarà el cel de Manresa. Un espectacle amb música original i sincronitzada amb tots els moviments.

Hora: 20.30 h

Visible des de la Cova de Sant Ignasi, el Parc de la Seu, la Plaça de la Reforma i altres punts de la ciutat amb vistes a la Torre de Santa Caterina.

Links d'interès:

web: <https://www.flockdroneart.com/>

Vídeo: <https://youtu.be/WxBLXJdAqHI>

Instagram: <https://www.instagram.com/flockdroneart/>





## **CARILLÓ DE VENT**

Xevi Bayona

Pont Vell

Un carilló és un instrument musical que consisteix en una sèrie de campanes, cadascuna de les quals correspon a una nota. Aquest instrument ha de comptar com a mínim amb vint-i-tres campanes. Normalment l'instrument es toca des d'un teclat específic que està connectat amb les campanes per mitjà d'unes cordes que les accionen quan es fa pressió sobre les tecles.

Just al bell mig de l'arc central dels vuit que conformen el Pont Vell de Manresa, hi levita un carilló de vint-i-quatre campanes. Una escultura suspesa en l'aire que penja a vint-i-cinc metres del pont del Cardener. Tubs metàl·lics retallats per dibuixar un cercle perfecte, dotat d'un cromatisme setinat que es tenyeix amb els matisos de les variacions de llum del dia i que es transforma en un reflex lumínic a la nit.

El cercle tectònic es mou amb el pas del vent per la vall del riu, generant un paisatge sonor i una escultura en el paisatge. Un carilló del vent.



## SILENCE

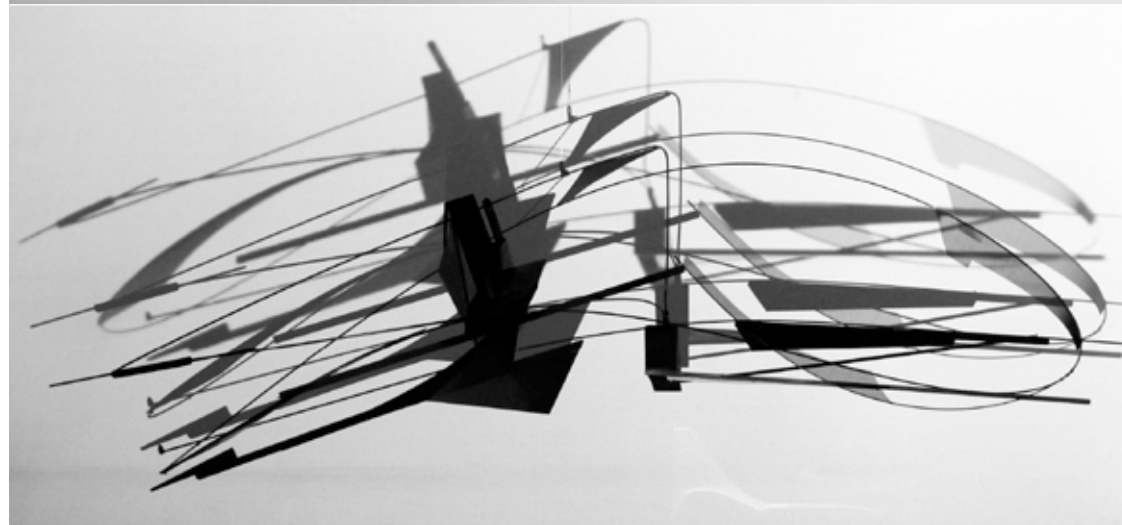
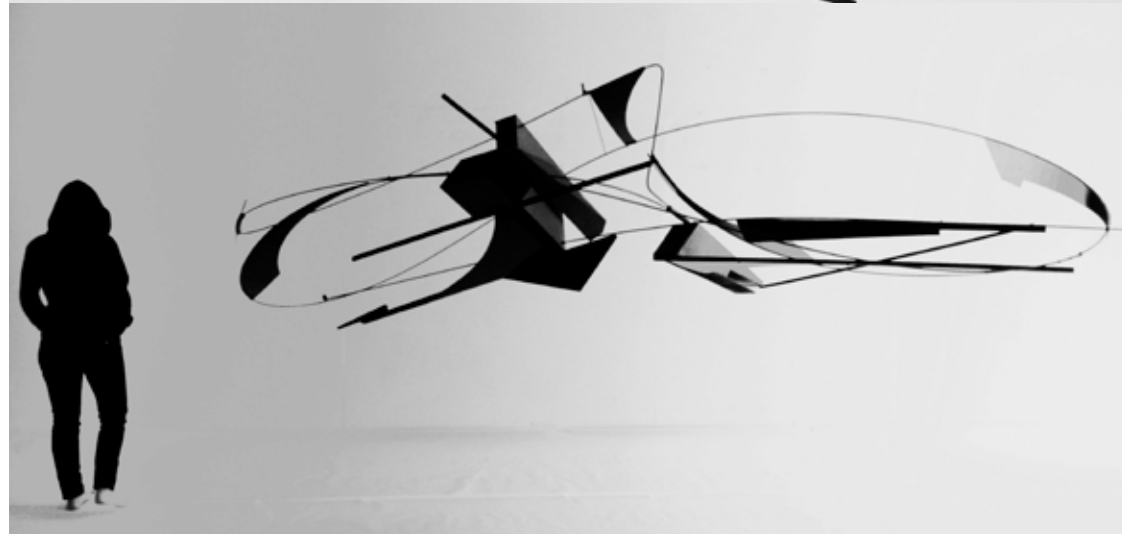
Elbi Elem

Sala Gòtica de la Seu

### Instal·lació cinètica amb llum

Amb aquesta intervenció es pretén crear un espai, una atmosfera, on el moviment i la transformació de les formes i línies submergiran l'espectador en un món envoltant de formes i línies que canvien constantment.

"*Silence* és una escultura real de gran grandària suspesa en l'aire, feta amb diferents materials com el metall, la fusta, el pvc, el metacrilat i la fibra de carboni. Té unes dimensions de 320x160x100 centímetres i un pes no superior a set quilos. Una peça que, en estar en moviment i il·luminada, crearà un efecte d'ombres amb la seva pròpia projecció, una sensació hipnotitzadora i màgica. D'altra banda, m'interessava molt la idea de treballar amb aquesta peça en un lloc abandonat, situar-la en un entorn deshabitada, melancòlic, fosc, brut i inhòspit, ple de buit, de silenci. Ple de records avui apagats pel pas del temps, per aquest silenci que es trenca per un instant amb aquesta projecció de llum sobre una peça flotant, que es mou i crea noves formes en el no-res, i en tot, allò que un dia va ser aquell lloc".







## LLUMS AL MAR

Oriol Beas Perez +  
Àlex Fuentes Ramis

Carrer del Balç

*Llums al Mar* consisteix en una instal·lació efímera que vol traslladar l'espectador a un entorn subaquàtic gràcies a diferents tècniques i elements de llum i so. L'equipament compta amb dues seqüències diferents que s'alternaran contínuament.

Seqüència 1: La calma

*"Els corrents estan tranquils, la fauna marina surt dels seus caus i passeja pel voltant. Es respira un ambient pacífic. El mar està en calma"*

Seqüència 2: La tempesta

*"Comença a ploure i la tranquil·litat s'escampa. La natura té intenció de mostrar-nos la seva força. Els llamps i els trons envaeixen l'ambient: arriba la tempesta"*

Col·labora:

**SWITCH**<sup>AV</sup>



## REGIO VIS, LA FORÇA DEL BARRI

Veïns i veïnes del Barri Antic de Manresa

Carrer de Sobrerroca

*Regio vis, la força del barri.* Com aigua en cascada, la voluntat de veïns i veïnes i la seva determinació arrossega a l'acció i a l'evolució social del nostre barri. Aquesta instal·lació és formada per material reciclat i objectes representatius del moment que ens ha tocat viure amb la intenció de prendre consciència de grup i de la força que ens uneix.

Col·labora:





## REFRACCIÓ - CÀUSTICA

Massimiliano Moro

Entrada de l'Anònima,  
carrer de Llussa

Podem veure l'aigua transparent o blava segons la quantitat, i, com més profund, menys colors veurem. En el passatge la nostra percepció se submergirà en una llum blava intensa, com a sota l'aigua, els reflexos i esclats ens guien per descobrir el nostre entorn. A través de les ombres apareix el color, que ens captura l'atenció i ens fa reflexionar sobre la mirada.

Aquesta instal·lació lumínica està situada en un lloc de pas, i estem obligats a passar per davant de les fonts de llum. Estan situades de manera que trenquen l'ombra de la persona en dues parts, com ho faria la refracció de l'aigua. A més a més d'omplir tot el passatge d'una llum que tendeix al blau, les ombres tenen colors ambre i groc segons l'altura de la projecció. Al mig de la paret, uns escats clars es mouen suaument, aclarint trossos de l'espai i revelant el seu color veritable.

Col·labora:







## NO CAGE

David López  
Diferent desing

Pati de l'Anònima

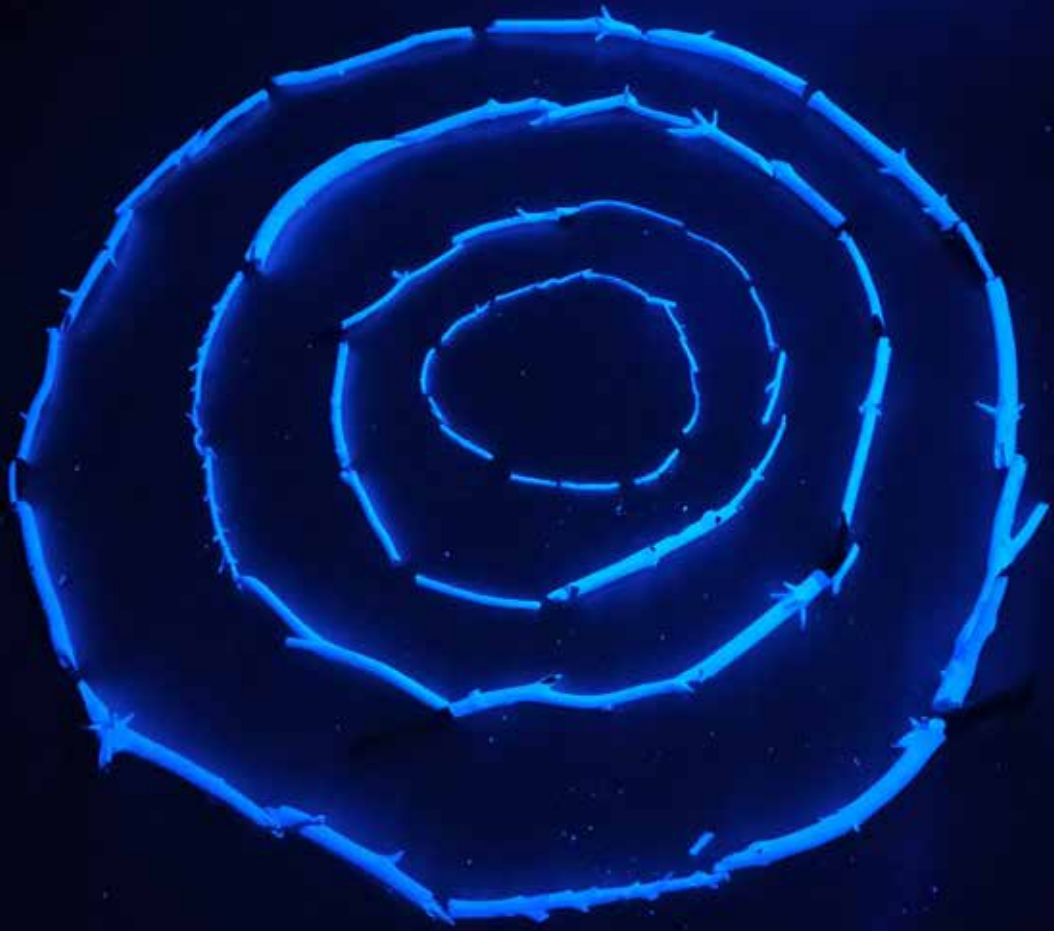
Un disseny que neix durant el confinament, durant aquests dies la nostra llum no s'ha apagat, com l'ocell engabiat que continua cantant malgrat que no és lliure.

Nosaltres reutilitzem la gàbia i li donem una nova vida, la transformem en una llum, la No Cage lamp (no gàbia), i a més deixem en llibertat molts ocells.

Aquesta instal·lació representa tota la gent confinada, i vol retre un homenatge a totes les persones en aquests moments tan difícils.

No podem perdre mai la il·lusió de continuar vivint, per molt malament que vagin les coses. De vida només n'hi ha una, i l'hem de valorar.





## **ANELLS DE LLUM**

Santpedor Art i Creació

Pati de l'Anònima

Les amenaces que vivim a nivell mundial demanen una resposta.

Urgeix un compromís individual, social i global.

Big data, algorismes, tecnologia, ciència, neoliberalisme, diners, utopia o distopia, cal replantejar-nos cap on volem anar per evitar la barbàrie.



## GOTES ANÒNIMES. ESPAI HOMÒNIM

Lighthink Lab +  
Torrent Pagès

Nau de l'Anònima

Una *promenade*, un passeig per una nau industrial amb caràcter i empremta a la ciutat: l'Anònima. A partir dels dos conceptes del festival, la llum (tecnologia *led-mapping*) i l'aigua (reflectint aquesta llum fins a l'infinit), sumat a l'aparició del so mitjançant una peça musical coreografiada amb les barres de llum, transformarem l'espai amb un espai homònim, en una peça on la circulació controlada permetrà al visitant fer volar la imaginació gràcies al reflex sempre variable que produeix l'aigua i el reflex infinit d'aquestes gotes digitals al terra. Gotes anònimes amb una música homònima.

Links d'interès:

<http://www.lighthinklab.com/>

<https://torrentpages.net/>







## ART AL CARRER

Estructures per entitats:  
Federació d'Associació  
de Veïns de Manresa,  
AMPANS

Pati de l'Anònima

La proposta amb la participació d'entitats i col·lectius de la mà de l'equip [www.lighthinklab.com](http://www.lighthinklab.com), sota la direcció d'Aleix Gorgorió, que han dissenyat el projecte col·lectiu Art al Carrer, basat en la idea de "treure l'art de Manresa i els manresans al carrer". Una proposta amb estructures en forma de cub on es retroprojectaran les creacions mitjançant tecnologia *mapping*.

### PINZELLS A L'AIGUA / Col·lectiu l'Art de Viure (AMPANS)

Aquest any ple de límits, restriccions i normes hem volgut sentir-nos LLIURES, com l'aigua i la llum. Ens hem deixat endur per pinzellades fluides i dinàmiques. La tècnica ha estat la pintura combinada amb molta aigua per tal de crear regalims, rius i canals dels quals no podem controlar el camí. La gamma cromàtica fa referència a l'aigua i a la llum.

[LLUM ~ AIGUA] / Carme Margarit Tobella + Alumnes de batxillerat artístic  
Imatges preses per alumnes de segon de batxillerat artístic de l'institut Lluís de Peguera de Manresa amb l'assessorament de LIGHINKOLA Imatges fotogràfiques que mostren diferents punts de vista d'una relació amb l'aigua i/o la llum. Algunes tenen un caire descriptiu, d'altres, publicitari, i unes altres són una aproximació a l'abstracció. Tècnicament s'ha treballat la profunditat de camp, la velocitat d'obturació, les obertures de diafragma, el luminograma, l'enquadrament, el color, la dessaturació...



### AIGUANEIX / Federació d'Associacions de Veïns de Manresa

L'aiguaneix és l'indret del qual l'aigua brolla. La pràctica artística ens acompanya durant tota la vida i neix de la inquietud de conèixer i reconèixer els altres i un mateix, de la mateixa manera que l'aigua és un element vital que ens dota de vida i és indispensable per al nostre creixement i desenvolupament en tots els sentits. Aquest aiguaneix que tenim dins nostre es mostra en cadascuna de les persones que participen dels tallers artístics als barris de Manresa, que amb l'art expressen sentiments o reflexions que de vegades ens costa expressar verbalment.

Associació de Veïns els Comdals

Associació de Veïns Cots-Guix-Pujada Roja

Associació de Veïns Vic-Remei

Associació de Veïns Mion-Puigberenguer-Poal

Associació de Veïns Passeig i Rodalies

Associació de Veïns de Sant Pau

Associació de Veïns de Valldaura

Treball de les Associacions impulsat per la Federació d'Associacions de Veïns de Manresa i coordinat pel Pla de desenvolupament comunitari de la FAVM.



12

## SEGUIR UN RASTRE DE PINTURA QUE NO EXISTEIXI

Llorenç Ugas Dubreuil

Pati de l'Anònima

Existeix un entramat de camins i senders senyalitzats que creuen la península Ibèrica i mitja Europa, els anomenats GR, PR o SL en funció de la seva distància. En el cas dels GR (recorreguts de més de cinquanta quilòmetres), els senders estan senyalitzats amb marques de pintura vermella i blanca. Aquests senyals acostumen a estar situats en pals, panells o estagues de fusta, però també n'hi ha fets de pintura posats en roques, arbres o parets de pedra. Com a màxim cada dos quilòmetres hi ha una marca que indica el traçat de la marxa. Seguint de forma correcta les marques, caminarem dins el recorregut presenyalitzat del sender. Sabem, a l'avançada, on comença i on acaba la marxa.

Si llegim aquestes marques des d'un plànol que no sigui el de caminar per un sender sinó que tingui a veure amb el trànsit vital, podríem pensar que seguim unes marques de pintura socialment acceptades i sempre correctes que ens fan caminar per rutes molt semblants. Només cal fixar-se en les línies del desig, que s'estenen pertot arreu, i que es formen per milions de passos –inconscients– gairebé sempre més pràctics sí, però també més còmodes i sempre tots iguals. Seguint les marques de pintura, caminem per les mateixes senderes, si no iguals, sí molt semblants.

*Seguir un rastre de pintura que no existeixi* seria principalment una peça fallida des del seu inici. No es pot seguir un senyal que no existeix, és impossible. Però es pot intentar, o no?. El títol per a la peça proposa una cosa inviable: no hi ha cap roca pintada, no hi ha senyal per seguir ni cap rastre de pintura en tota la peça. Ugas n'assumeix el risc –acceptant el fracàs com a part del repte– i intentar seguir un rastre de pintura que ja sabem a l'avançada que no existeix. Traçar una nova línia del desig imaginària que no sabem on acaba, i en la qual, com el poema d'Ítaca, l'important no és on hem d'arribar, sinó l'experiència que comporta intentar traçar-la.

13

## GOTES D'AIGUA

Biblioteques veïnals

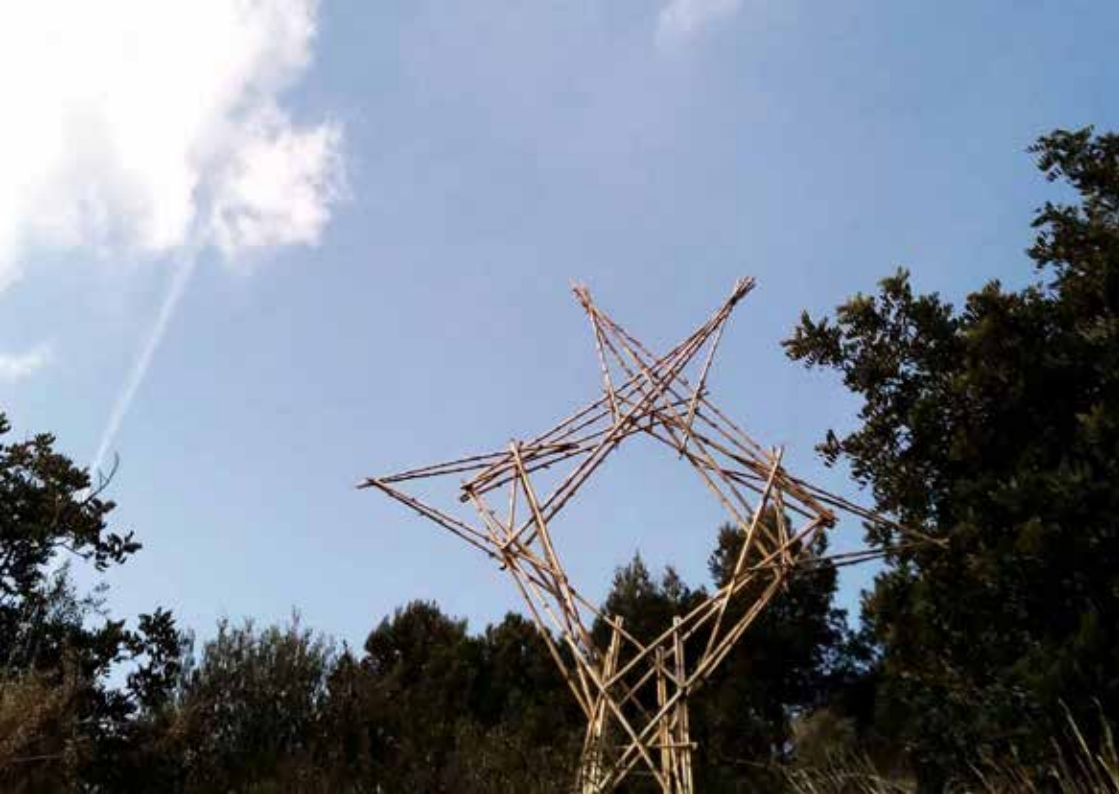
Pati de l'Anònima

Nens i nens de les biblioteques veïnals teles a partir dels conceptes aigua i llum utilitzant diferents materials i tonalitats de blaus. Pintarem i dibuixarem de manera lliure i espontània refent i modificant a partir del que surti i de l'intercanvi d'idees que vagin sorgint.

Hi participen: Cal Gravat, Cots-Guix-Pujada Roja, Carretera de Santpedor, Escodines, Font dels Capellans, La Balconada, Plaça Catalunya, Sagrada Família, Valldaura, el Xup







## **CORRENT**

Nil Nebot

Sortida de l'Anònima  
carrer Puigterrà de Dalt

Aquesta obra consisteix en una escultura efímera a gran escala. La forma que adopta l'escultura pretén simbolitzar les enormes estructures de les torres de tensió elèctriques que poblen una gran part dels espais naturals. Aquesta torre artística està construïda emprant materials de l'entorn natural, principalment canyes, i adopta una altura que oscil·la al voltant dels quatre metres.

El conjunt de l'obra pretén vincular la nostra societat amb el món natural. L'objectiu és incentivar el contacte amb la naturalesa i la utilització de materials sostenibles per crear una relació sana entre les persones i el medi ambient. L'obra mostra dos mons que es relacionen, interactuen i es contradiuen com són la societat humana i la natura. Mitjançant el respecte per la natura i un criteri estètic vull fer visible una contradicció per tal que cadascú es pugui plantejar la seva pròpia interrogació.



**775 KW**

**Ricardo Muñoz Izquierdo**

Soterrani de l'Anònima

#### Projecte de Transefímers-MED

Prenent com a punt de referència la memòria obrera històrica industrial catalana, en què trobem l'edifici de l'Anònima de Manresa, Muñoz ha emprès un viatge a la memòria sòlida, com l'arquitectura i la indústria dels anys cinquanta a Catalunya, i a l'intangibles, a partir d'imaginari reals i ficcionats d'antics treballadors. Va enregistrar en diferents espais industrials de Catalunya, però també allò que no es veu, com els records i els desitjos dels antics treballadors. El projecte mostra tota aquesta memòria fusionada amb l'imaginari de l'artista. Per mitjà de l'escultura, la roscòpia i la *performance*, l'artista ha aconseguit donar vida a escenes estranyes i sinistres, creades a partir d'una estètica pànica (del moviment o grup pànic) irònica i surrealista amb tints d'univers cinematogràfic.

El títol de 775 Kw fa referència a la quantitat d'energia elèctrica que generava la tèrmica per moure la maquinària tèxtil de l'antiga fàbrica Roca Umbert de Granollers, que és on es va desenvolupar el projecte en residència al llarg del 2018.

#### Treball participatiu

Ricardo Muñoz amb el professor Carles Rubí López i els alumnes de primer de batxillerat artístic plàstic (grups E i F)



La *monstruosidad* és la temàtica escollida per l'artista Ricardo Muñoz per elaborar un taller d'animació amb alumnes de l'institut Lluís de Peguera de Manresa. El taller tracta d'elaborar un clip d'animació a partir d'un seguit d'il·lustracions creades pels alumnes de primer de batxillerat artístic plàstic amb l'acompanyament de l'artista colombià Ricardo Muñoz Izquierdo i el professor Carles Rubí López.

Col·laboren:



Transefímers MED és un projecte d'intercanvi d'artistes impulsat per la XARXA Transversal gràcies al suport del Departament de Cultura de la Generalitat de Catalunya i compta amb el recolzament de l'Euroregió Pirineus Mediterrània.



16

## MULL

Primo Gabbiano +  
Visual Pal

Pati del soterrani de l'Anònima

El concepte d'aquesta obra busca, des d'una interpretació contemporània i holística, nexes i espais comuns entre l'aigua i la llum, ambdós elements clàssics, forces vitals d'una forta càrrega al·legòrica i, alhora, quotidians. Mots femenins, singulars i substantius, amb una ressonància evocadora, fèrtil i poètica que necessiten escapar del lloc comú per trobar connexions renovades. Tots els sons, totes les imatges, seran recollits a Manresa i, si cal, a la comarca del Bages. L'objectiu principal és treballar aquest material per oferir una perspectiva renovada, una deslocalització en clau contemporània: una reubicació universal. El tercer element serà el cos. Mitjançant la *performance* cercarem les connexions abans esmentades i proposarem una síntesi. La forma d'apropar-nos a Mull, com a artistes i públic, serà a través dels sentits: escoltarem... veurem, sentirem en un context alterat per la pròpia idiosincràsia del carrer, de la gent, de la intempèrie i dels sorolls propis d'una mostra popular. Escoltarem sons en un format digital però també sentirem veus radiades en la freqüència modulada analògica, assistirem a projeccions d'imatges enregistrades en aparells de HD i també contemplarem imatges a través de televisors de tub catòdic i resolucions antigues, etc. Ajuntar elements com l'aigua i la llum implica aquesta obertura estilística.



17

## ENDOLLADES / ART ENDOLLAT

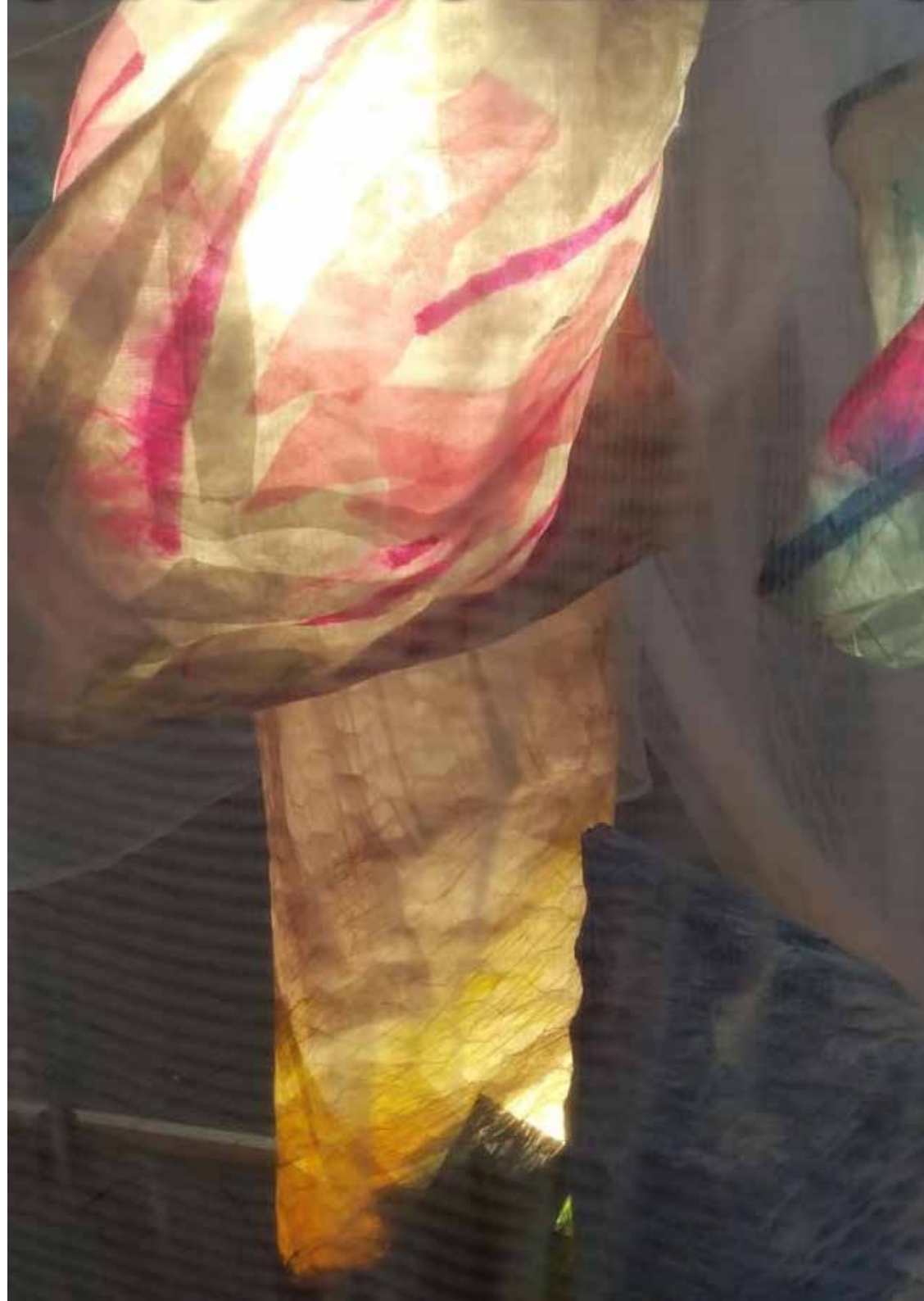
Exposició col·lectiva /  
Cercle Artístic de  
Manresa

Sala d'exposicions del Cercle Artístic  
de Manresa (Barreres, 1)  
Del 20 de febrer al 12 de març

Endollades, interconnectades per cables absurds, elements funcionals que dibuixen amb les seves ombres.

Sense funció i subtilment aparellades, s'exhibeixen sense pudor davant les mirades encuriosides de visitants sorpresos; sobta la seva exhibició... no s'ho poden creure: aquest és el nostre final? Probablement... o no.

Artistes del Cercle Motivats, connectats i endollats amb les seves ments i obres artístiques envers la llum i l'aigua: Rosa Barbé, Joan Carrió, Neus Casasayas, Alba Comas, Dolors Mas, Josep Ma Masegú, Mabel Nieto, Roser Oduber, Oriol Olivé, Mia Perramon, Mercè Subirà, J. Manuel Rigat, Xus Royo i Yolanda Urango.





18

## I ES VA FER LA LLUM...

Foto Art Manresa

Espai Plana de l'Om  
Del 20 al 28 de febrer

Amb aquesta frase extreta de la Bíblia hem donat nom al projecte fotogràfic de Foto Art Manresa per participar als Jardins de Llum 2021.

La Llum és el principi de tot; és el que ens fa percebre la realitat que ens envolta, ens mostra el món, ens guia per no anar a les palpentes, ens ensenya a diferenciar els colors de la natura com ho fan els raigs que traspassen els núvols després de la pluja, en què sovint apareix l'arc de Sant Martí.

La Llum que va entrar pels vitralls de l'església del Carme i va portar l'aigua i la vida a la nostra ciutat...

Que aquest projecte que encarem amb molta il·lusió sigui com el far que il·lumina les nits orfes de lluna i dugui als manresans i forans a passejar i gaudir d'aquest consolidat itinerari anual d'art en un mes de febrer que, ben segur, necessitarà aquesta Llum per avançar cap a la primavera.

Cristina Morera



## ENCESA DE LA NOVA LLUM

### Òmnium Bages-Moianès

Espai Plana de l'Om

L'Encesa de la Nova Llum adaptarà el format a la crisi sanitària i se centrarà en la dissidència. El dissabte, 20 de febrer, a l'auditori de la Plana de l'Om, es projectarà una bateria de càpsules audiovisuals que mostren l'expressió de persones enfrontant-se a la norma a través de diversos canals d'expressió, amb l'objectiu de comprendre com ens impliquem en el món en què vivim. Una creació de Cultura del Bé Comú, coordinada per Òmnium Bages-Moianès amb projeccions a les 19 i les 20.15 h (cal reservar les invitacions a [kursaal.cat](http://kursaal.cat)).

Davant la impossibilitat de fer una encesa multitudinària al centre històric, Òmnium Bages-Moianès fa una crida a la ciutadania perquè posi espelmes enceses a les finestres i als balcons, el vespre de la vigília de la Llum (20 de febrer).





# JARDINS DE LLUM

Un itinerari d'art efímer  
a l'entorn de la llum i l'aigua

ORGANITZEN:



Ajuntament  
de Manresa



Taula de les Arts Visuals  
de la Catalunya Central



Patrimoni  
festiu  
de Catalunya

AMB EL SUPORT DE:



Generalitat de Catalunya  
**Departament de Cultura**

DIRECCIÓ ARTÍSTICA::

Roser Oduber / CACIS El Forn de la calç

AGRAÏMENTS:

AMPANS, Federació d'Associacions de Veïns de Manresa, Associació de Veïns del Barri Antic, SAC Santpedor Art i Creació, Foto Art Manresa, IES Lluís de Peguera (batxillerat artístic), Biblioteques veïnals, Òmnium Cultural Bages-Moianès, Xarxa Transversal i Cercle Artístic de Manresa



ALGUNES INSTAL·LACIONS DE JARDINS DE LLUM NECESSITEN UN AMBIENT FOSC. ANEU AMB COMPTE